

# LE LANGAGE 01



**CURIEUX**  
tête inclinée



**HEUREUX**  
(ou a chaud)



**RAVI**  
se tortille

# LE LANGAGE PHÉNOMÈNE UNIVERSEL

- qu'est-ce qu'un langage ?
- Des communications, parfois très complexes entre tout être vivant, on parle du « langage des abeilles » par exemple, du chant des oiseaux, un comportement d'animaux manifestant une intention communicative...
- Cet enracinement du langage dans l'animalité ne doit pas « gommer » pour autant les spécificités du langage humain parce que l'être humain est doté d'un cerveau performant qui a développé d'étonnantes capacités propres. Ce qui fait que l'être humain est devenu un « virtuose » dans le maniement du langage. Ce sera notre principal sujet.

# DÉFINITION DU LANGAGE

C'est d'une manière générale:

- Tout système de signes permettant la communication.

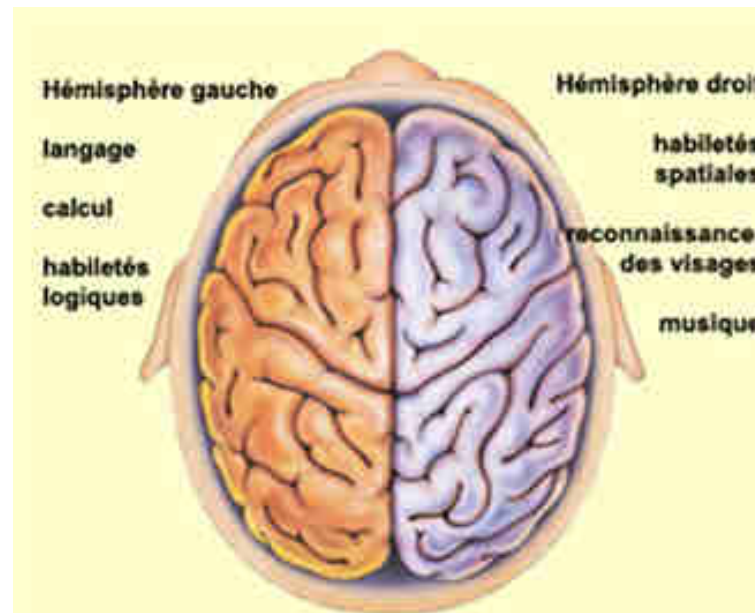
Et, plus particulièrement pour l'être humain:

- Fonction d'expression de la pensée, des émotions, et de communication en société, mise en œuvre principalement par la parole ou par l'écriture.

# LE LANGAGE COMME FONCTION

- Les êtres humains possèdent une fonction, la capacité d'exprimer leur pensée et corrélativement de communiquer entre eux au moyen d'un système de signes conventionnels vocaux et/ou graphiques qui constituent le langage comme réalisation de cette aptitude.
- Comme cela a été souligné: Le développement du **langage** est lié au développement du cerveau et des fonctions psychiques qu'il supporte.
- Il n'existe pas de centre spécial et limité du **langage**, pas plus qu'il n'existe une aire de la pensée. Ce centre est représenté par une vaste zone de l'hémisphère cérébral gauche.

# HEMISPHERE CÉRÉBRAL GAUCHE



# LE LANGAGE COMME SYSTÈME

- D'une manière générale, le langage peut aussi être défini comme la capacité d'instituer un objet quelconque comme signe et faire que le langage est d'être un *système de signes* (...).
- Par signe, il faut entendre tout symbole capable de servir de communication entre les êtres humains.
- Les signes pouvant être de nature variée, il y a plusieurs espèces de langage: le langage oral, le langage mathématique, le langage des sourds-muets, le langage des fleurs...

# LE LANGAGE DES SOURDS-MUETS



# LE LANGAGE COMME MOYEN D'EXPRESSION

C'est envisager le langage quant à la forme, la manière de s'exprimer de parler/ou d'écrire

- *Surveiller, observer son langage; tournure de langage; le beau langage; langage d'un écrivain.*
- *Langage choisi, courant, noble, ordinaire, vulgaire; langage argotique, populaire; langage écrit, parlé; langage diplomatique; langage de la conversation; langage des marchands, du peuple; de la rue.*
- *Langage administratif, juridique, philosophique, technique; langage du droit, de l'économie, des sciences*



# LANGAGE ARGOTIQUE

Petit lexique des **ados** à l'usage des **adultes** :

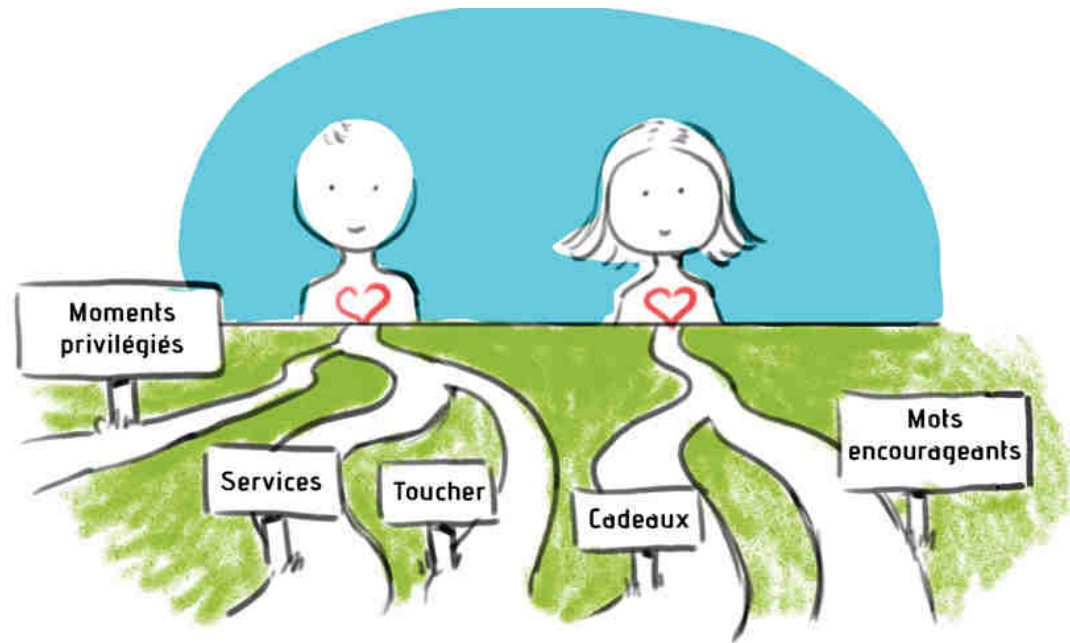


# LE LANGAGE COMME USAGE

C'est envisager le langage quant à son contenu par rapport à ce qui est communiqué par exemple: un discours tenu dans une circonstance donnée ou bien un entretien lié à l'expression d'un raisonnement propre à un affect ou une raison:

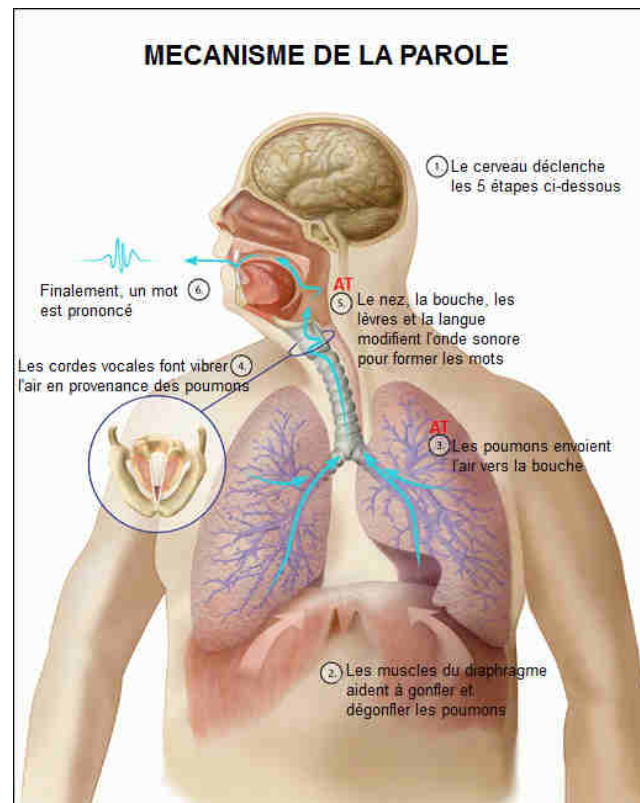
- *Un langage ambigu, cru, cynique, direct, droit, franc, grossier, hypocrite, mensonger, orgueilleux, prudent, subtil...*
- *Un langage de l'affection, de l'amour, du cœur, du sentiment...*
- *Un langage en relation avec des situations réelles ou imaginaires porteuses de significations...*

# LANGAGE DE L'AMOUR

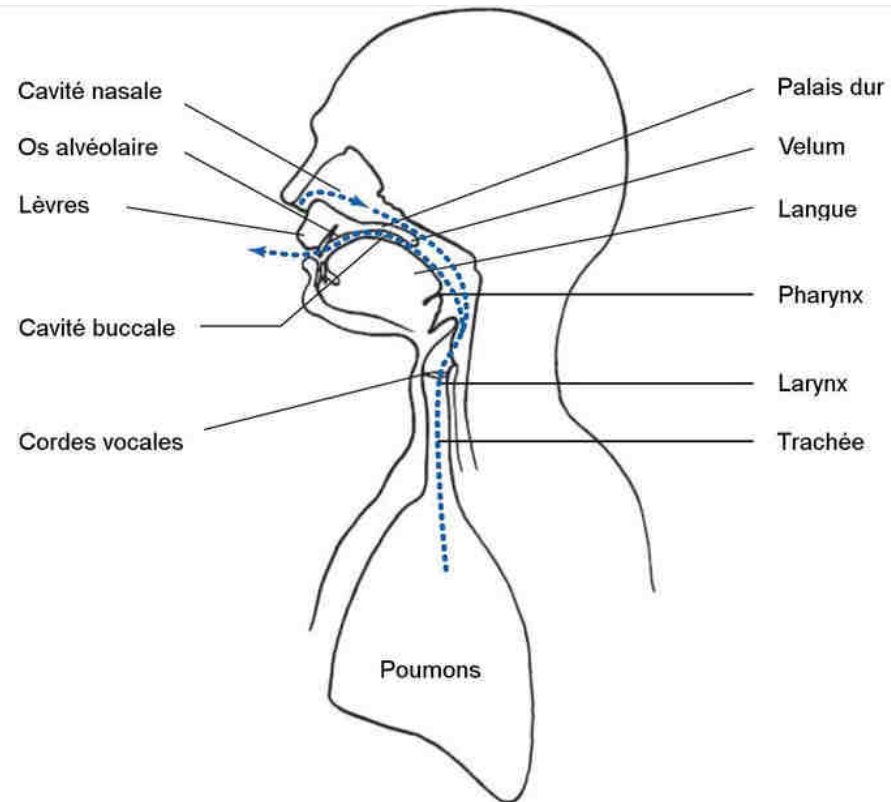


Et c'est comme si chacun utilisait un langage plus qu'un autre pour exprimer son amour ou le recevoir.

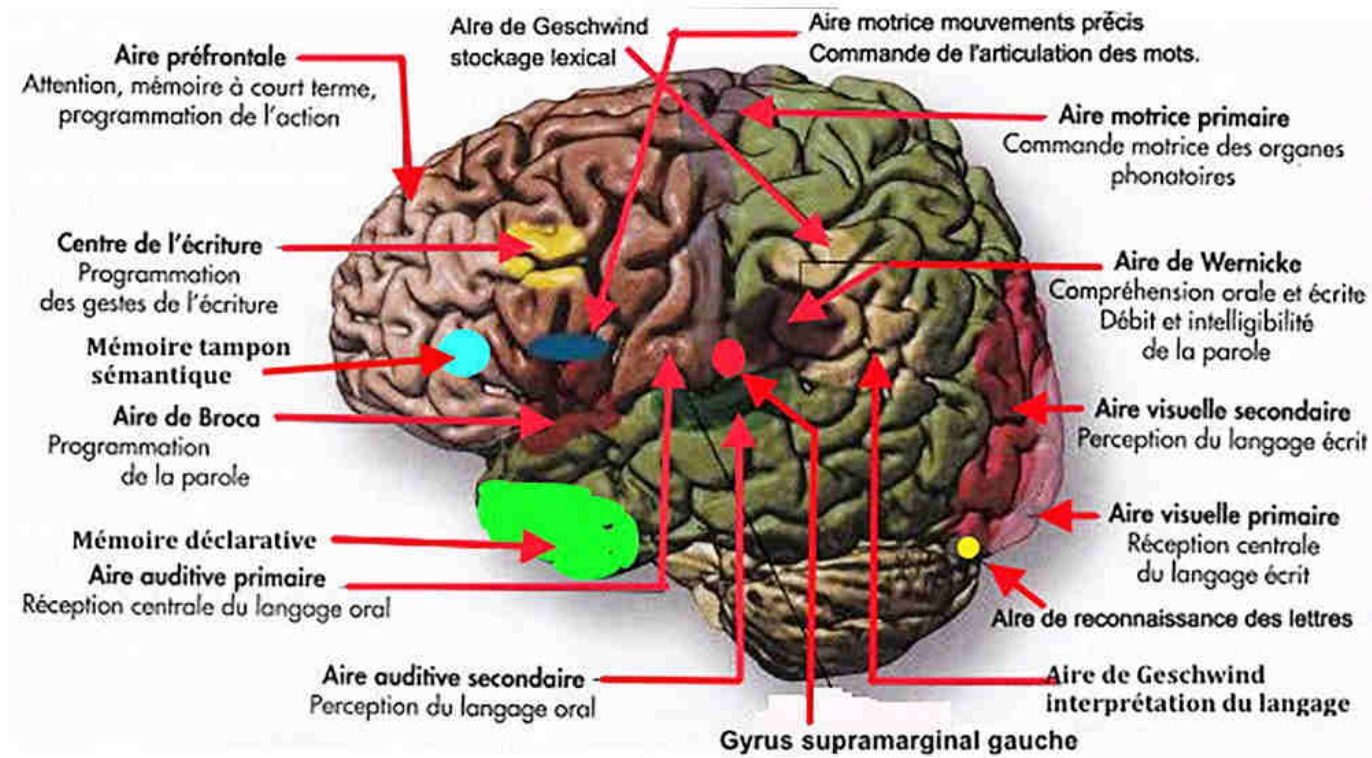
# LA FABRIQUE DU LANGAGE



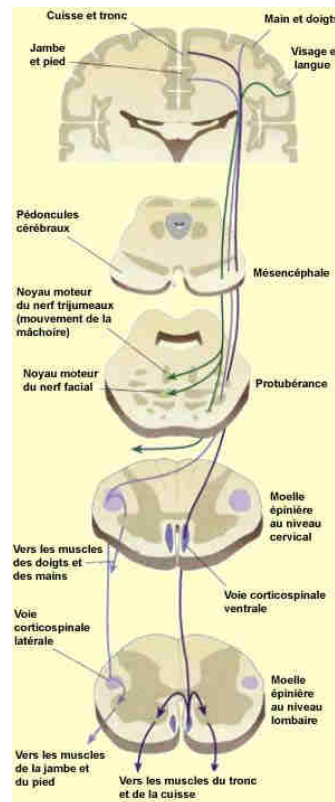
# SCHÉMA ANATOMIQUE DE LA PAROLE



# ZONE LOGOPSYCHIQUE DU CERVEAU



# APPAREIL SENSORI-MOTEUR – TRONC CÉRÉBRAL

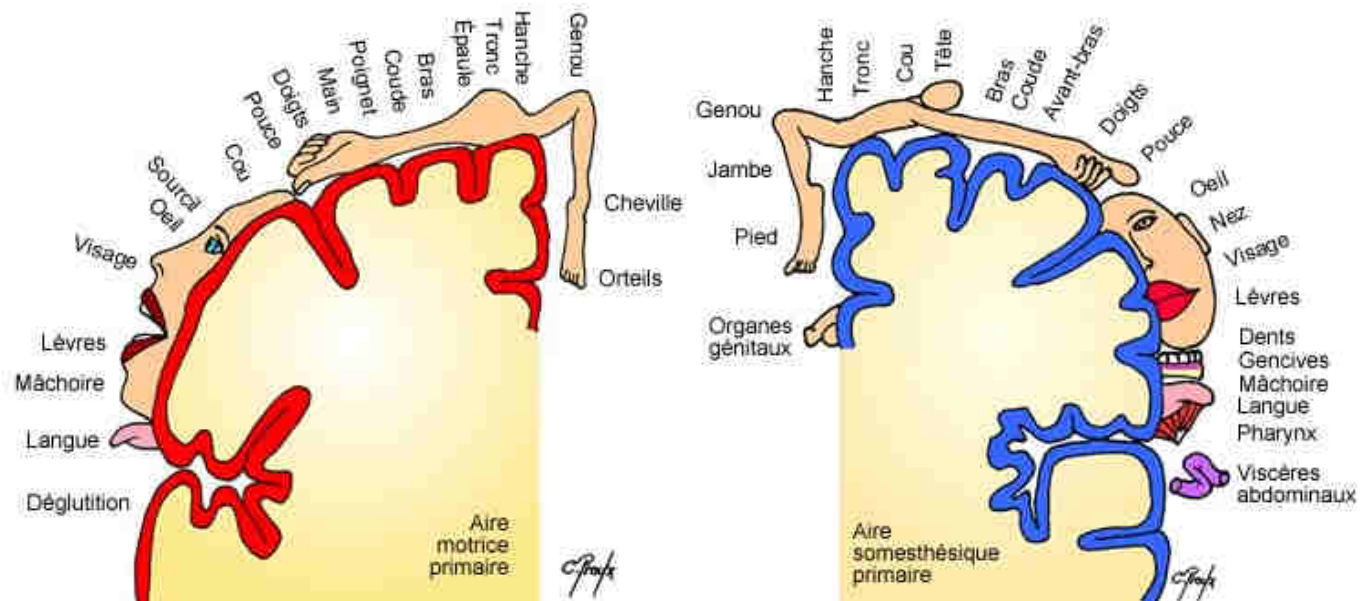


# HOMONCULUS DÉFINITION

- Du latin « homonculus » petit homme,
- En alchimie, homme en chair et en os que prétendaient pouvoir créer les alchimistes
- En médecine, schéma de représentation des zones sensorielles et motrices humaines



# HOMONCULUS DROIT ET GAUCHE



# LA DOUBLE ARTICULATION OU L'ANALYSE DU LANGAGE

- Par l'importance de son œuvre, le rôle historique qu'il a joué dans l'avènement de la linguistique structurale, par son enseignement, André Martinet (1908-1999) est un des plus grands linguistes du XX<sup>e</sup> siècle.



# LES PHONÈMES

- Élément sonore du langage articulé considéré d'un point de vue physiologique (disposition des organes vocaux) et d'un point de vue acoustique (perception auditive). *Il faudra donc établir pour chaque phonème: quelle est son articulation buccale, s'il comporte un son laryngé (...) ou non (...), s'il comporte une résonance nasale (...) ou non (SAUSSURE.1916).*
- C'est aussi le plus petit segment phonique (dépourvu de sens) permettant seul ou en combinaison avec d'autres phonèmes de constituer des signifiants ou de les distinguer entre eux.
- En français il y a 16 voyelles et 20 consonnes

# TABLEAU DES PHONÈMES

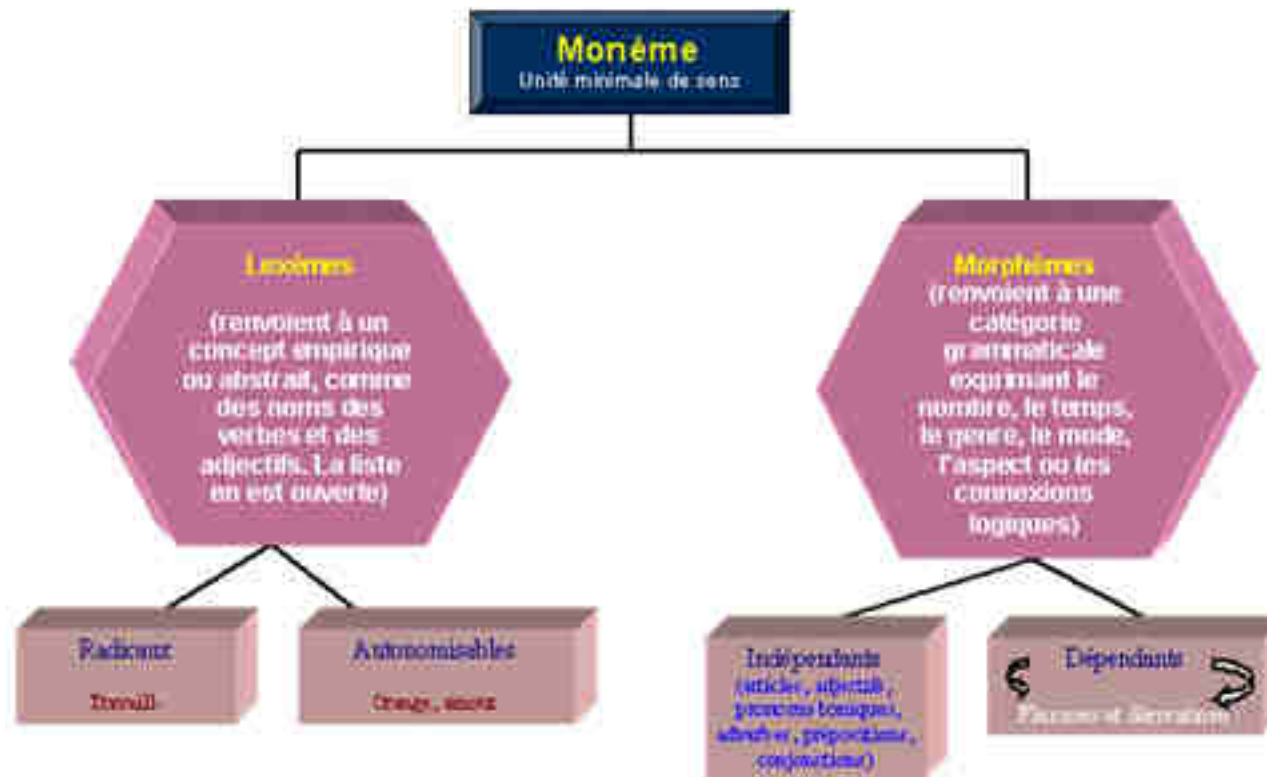
## Les phonèmes

Voyelles :	Semi-consonnes :	Consonnes :
/i/ : il	/j/ : yeux	/p/ : père
/e/ : blé	/w/ : oui	/t/ : terre
/ɛ/ : colère	/ɥ/ : lui	/k/ : cou
/a/ : plat		/b/ : bon
/ɑ/ : pâte		/d/ : dans
/ɔ/ : mort		/g/ : gare
/o/ : mot		/f/ : feu
/u/ : genou		/s/ : sale
/y/ : rue		/ʃ/ : chat
/ø/ : peu		/v/ : vous
/œ/ : peur		/z/ : zéro
/ə/ : le		/ʒ/ : je
/ɛ̃/ : plein		/l/ : lent
/ɑ̃/ : sans		/ʁ/ : rue
/ɔ̃/ : bon		/m/ : main
/œ̃/ : brun		/n/ : nous
		/ʁ/ : agneau

# MONÈMES

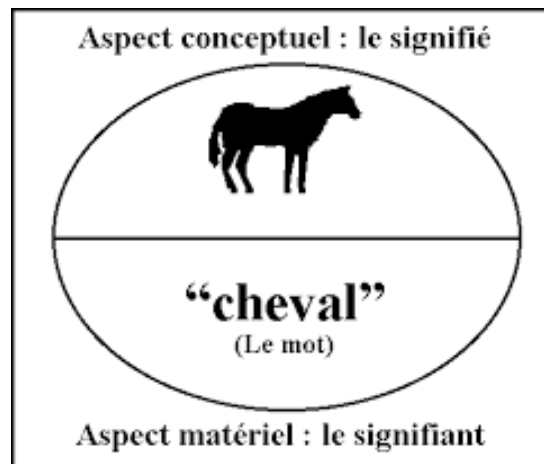
- L'école fonctionnaliste réfléchit à la fonction des unités. Si le phonème est une unité distinctive, le **monème** (unité minimale de sens) est une unité significative. Le monème se répartit en deux types d'unités les **lexèmes** et les **morphèmes**, toutes deux porteuses de sens.

# MODÈLE EXPLICATIF



# SIGNIFIANT - SIGNIFIÉ

En linguistique, le signifié et le signifiant sont les deux faces complémentaires du concept de signe linguistique développé par Ferdinand de Saussure



# LA DOUBLE ARTICULATION

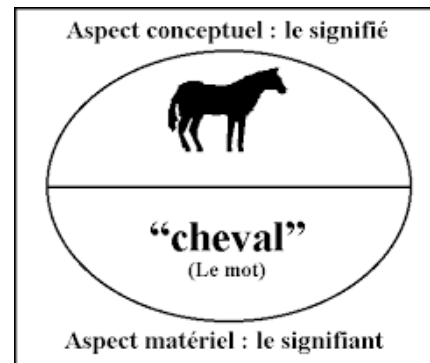
- La double articulation désigne la propriété de tout énoncé linguistique d'être segmenté à deux niveaux :
  - A un premier niveau** (la première articulation), en unités ayant à la fois une face formelle (*signifiant*, dans la terminologie saussurienne) et une face significative (*signifié*, dans la même terminologie) ; ces unités peuvent être de longueur variable.
  - À un second niveau** (la seconde articulation), ces unités peuvent elles-mêmes être segmentées en unités plus petites **n'ayant pas de sens**, mais participant à la distinction du sens des unités de première articulation : les unités distinctives (dans /bato/, /rato/ et /gato/, /b/, /r/ et /g/ sont les unités distinctives qui servent à distinguer le sens des trois unités significatives). Ce sont des phonèmes
- Ainsi, dans l'énoncé « le chat mangera », on pourra pratiquer deux segmentations successives:
  - La première** nous donnera cinq unités significatives : *le*, *chat*, *mang-* (verbe manger), *-r-* (marque du futur) et *-a* (marque de la personne).
  - La seconde** segmentation nous donnera huit unités distinctives (huit phonèmes) : /l/, /ə/, /ʃ/, /a/, /m/, /ã/, /ʒ/, /r/.



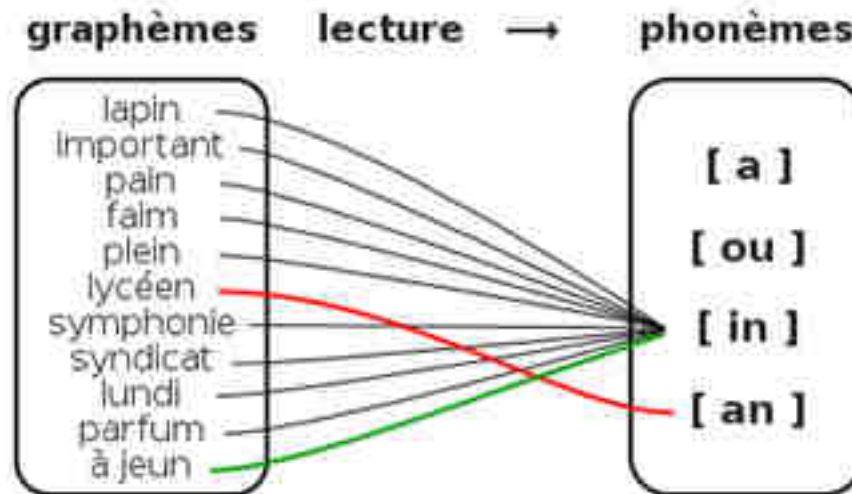
# ET POUR L'ÉCRIT...



# LA PREMIÈRE ARTICULATION SUBSISTE



# LES GRAPHÈMES REMPLACENT LES MONÈNES



# L'ALPHABET SE SUBSTITUE AUX PHONÈMES

A B C D E F G  
H I J K L M N  
O P Q R S T U  
V W X Y Z

# L'APPROCHE SOCIALE DU LANGAGE

- Le langage est le principal moyen de communication des idées et des émotions entre les êtres humains...



# LE LANGAGE EST UN PHÉNOMÈNE SOCIAL

