

LE LANGAGE 02



RÉSUMÉ « LANGAGE 01 »

- 1 - Rappel de la définition du « langage »
- Tout système de signes permettant la communication

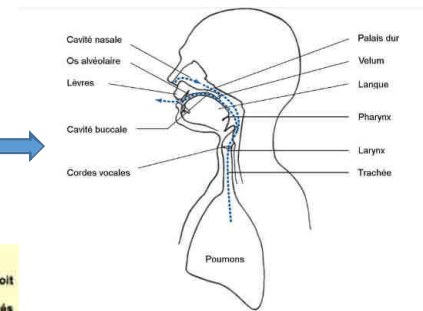
Et, plus particulièrement pour l'être humain:

- Fonction d'expression de la pensée, des émotions, et de communication en société, mise en œuvre principalement par la parole ou par l'écriture.

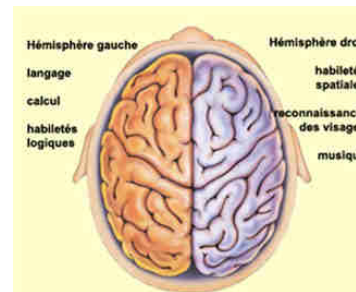


RÉSUMÉ « LANGAGE 01 »

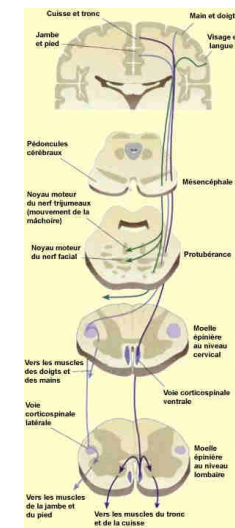
- 2 – Un système phonique combinant:
- Un appareil vocal et pulmonaire:



- Piloté par le cerveau gauche:



- Relayé à l'environnement par des voies sensori-motrices:



RÉSUMÉ « LANGAGE 01 »

- 3 Un système de phonèmes ou de graphies arbitraires engendrant des paroles ou des mots formant des « signifiants » qui permettent la reconnaissance des choses, des êtres animés, des abstractions (pensées, sentiments) qui constituent l'ensemble de « signifiés ».

« Une table »



« Un chien »



« La colère »



« LANGAGE 02 » L'APPROCHE SOCIALE

- La définition première du langage c'est qu'il est un système de signes permettant la communication



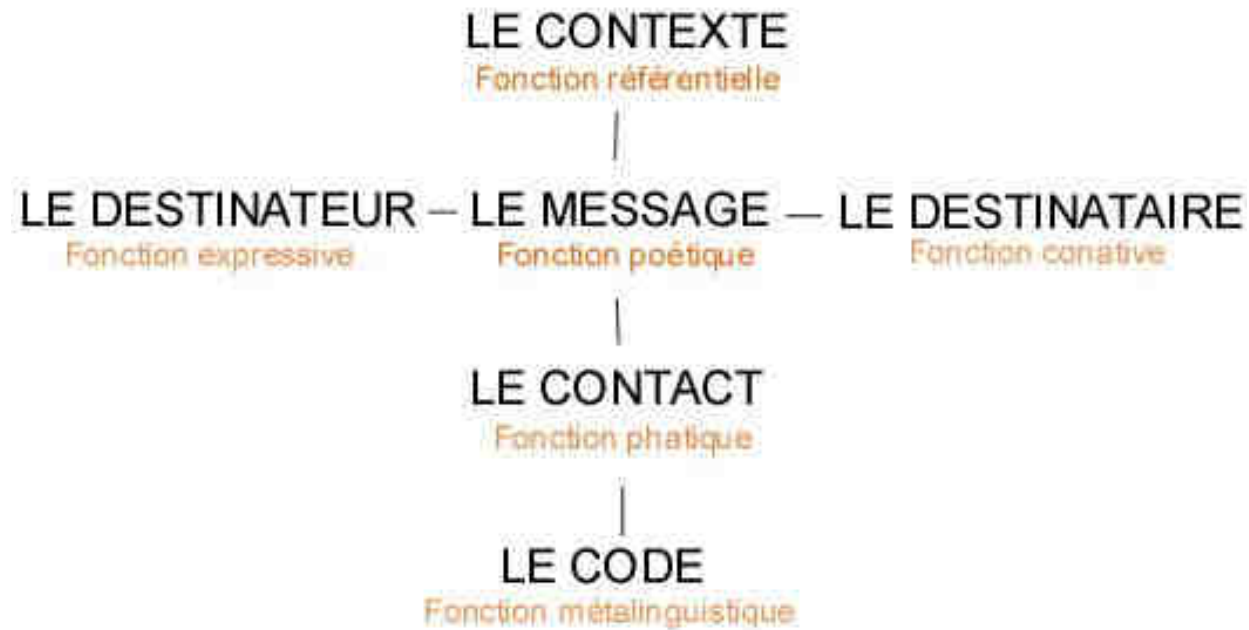
LE LANGAGE, MOYEN DE COMMUNICATION

- Le langage est donc le principal moyen de communication, il permet:
- La communication des idées, des émotions entre tout individu ce qui entraîne que la psychologie sociale dont l'objet est l'étude des relations d'individus à individu, dans un contexte social donné, a défini le langage par ses fonctions plutôt que par son caractère formel
- C'est ainsi qu'on a vu se développer une psycholinguistique.

LES FONCTIONS DU LANGAGE

- le linguiste Roman Jakobson (1896-1982) définit les fonctions du langage, ce sont les raisons pour lesquelles l'homme recourt au langage.
- Complété dans les années 1970 par les théories des actes du langage, le cadre ainsi défini peut s'appliquer à l'ensemble de la communication.
- Un acte de langage (ou acte de parole) est un moyen mis en œuvre par un locuteur pour agir sur son environnement par ses mots

LES FONCTIONS DU LANGAGE SELON JAKOBSON



EXPLICITATION DES FONCTIONS

- **1 La fonction expressive ou émotive**
- Je dis: « *Ah ! Qu'il fait beau !* »
- Je suis au cœur de cette fonction, et j'exprime mes sentiments, mes opinions.
- Dans le discours cette fonction se traduit par des exclamations, des verbes de sentiments ou de jugement, des termes évaluatifs.

EXPLICITATION DES FONCTIONS

- **2 La fonction conative (effort pour intéresser l'autre, les autres)**
- Elle est centrée sur celui, celle ou ceux qui écoutent et elle veut faire naître des impressions ou des réactions.
- Je dirai alors: « *Tu as vu ou vous avez vu comme il fait beau ?* »
- Cette fonction se traduit par l'emploi des marques de la 2^{nde} personne, d'impératif, de tournures interrogatives, d'exclamation...

EXPLICITATION DES FONCTIONS

- **3 La fonction référentielle**
- Elle fait **porter le langage sur le référent**(ou contexte) sur lequel il s'agit de **donner des informations** : narration, description, explication...
- Je dirai alors: « *Il fait beau aujourd'hui.* »
- Les phrases déclaratives et le mode indicatif seront alors privilégiés.

EXPLICITATION DES FONCTIONS

- **4 La fonction phatique**

- La fonction phatique est utilisée pour établir, maintenir ou interrompre le contact physique et psychologique avec le récepteur.
- On dira en entrant avant d'aborder un sujet: « *Bonjour, ça va ?* »
- Au téléphone: « *Allo* »
- Quand on est dans l'embarras : « *Heu...* »
- Ou quand quelque chose est évidente: « *N'est-ce pas ?* »
- Elle permet de préparer et faire la médiation d'un message

EXPLICITATION DES FONCTIONS

- **5 La fonction métalinguistique**
- Quand il faut donner des informations sur le discours, ses éléments, son fonctionnement comme édicter une règle de grammaire, cette fonction entre en jeu
- Ainsi: « « *L'expression « il fait beau » signifie que **le ciel est pur sans nuage** ».*
- Cette paraphrase intervient comme un développement explicatif du texte qui se suffit à lui-même.

EXPLICITATION DES FONCTIONS

- **6 La fonction poétique**
- Quiconque peut avoir la volonté de soigner particulièrement l'esthétique de sa signification. Cette fonction ne touche pas seulement la poésie, mais aussi les proverbes, les jeux de mots, les slogans...
- Proverbe: « *bien mal acquis ne profite jamais* »
- Jeu de mots: « *j'ai fait une blague sur Carrefour, mais elle n'a pas supermarché.* »
- Victor Hugo à propos de la lune: « *Faucille d'or dans le champ des étoiles* »

ACQUISITION ET DÉVELOPPEMENT DU LANGAGE

- Le développement du langage suit un déroulement assez fixe d'un enfant à l'autre,
- Il connaît des variations dans différentes étapes.
- Il dépend à la fois de capacités neurocognitives innées, et d'une rencontre de l'enfant avec un environnement humain parlant.
- C'est un processus actif au cours duquel l'enfant explore et expérimente le langage qui l'entoure.
- L'acquisition du langage est conditionnée par l'intégrité : des organes phonatoires et de leurs commandes neuro-musculaires; des structures corticales et sous-corticales spécialisées dans diverses fonctions du langage; de l'appareil auditif.

BÉBÉ DE 0 A 2 MOIS



ACQUISITION ET DÉVELOPPEMENT DU LANGAGE

- A - PHASE PRE-LINGUISTIQUE
- 0-2 mois
- Compétences précoces :
- le nouveau-né montre un intérêt privilégié pour la voix humaine et est capable de différencier des phonèmes
- Les cris, premières productions vocales de l'enfant : ils se diversifient dès les premières semaines en fonction des états éprouvés par l'enfant (faim, douleur, appel, bien-être) ; la mère leur attribue déjà des significations, et les fait entrer dans un premier système de communication (anticipation créatrice).

BÉBÉ DE 2 A 6 MOIS



ACQUISITION ET DÉVELOPPEMENT DU LANGAGE

- A - PHASE PRE-LINGUISTIQUE
- 2-6 mois:
- Au cours du deuxième mois les vocalisations se diversifient (babil, jasis ou lallation).
- Il semble s'agir au début d'un jeu sensorimoteur, source de plaisir pour l'enfant, qui s'enrichit progressivement, et, entre, surtout après le 5ème-6ème mois, dans un jeu interactif avec l'environnement maternel.

BÉBÉ A 8 MOIS



ACQUISITION ET DÉVELOPPEMENT DU LANGAGE

- A - PHASE PRE-LINGUISTIQUE
- 2^e semestre
- La production de syllabes bien articulées débute entre 6 et 8 mois,
- A partir de 8-10 mois, les productions de l'enfant se modifient en fonction du langage du milieu environnant.

BÉBÉ A 10 MOIS



ACQUISITION ET DÉVELOPPEMENT DU LANGAGE

- A - PHASE PRE-LINGUISTIQUE
- 2^e semestre:
- A l'évolution des productions vocales s'associe un développement de la communication non verbale:
- par le regard,
- puis par le sourire (mimiques),
- enfin vers 8-9 mois par l'attention conjointe : l'enfant cherche à attirer l'attention d'autrui, porte son regard sur ce qu'on lui montre, pointe du doigt en direction d'un objet.

BÉBÉ A 14 MOIS



ACQUISITION ET DÉVELOPPEMENT DU LANGAGE

- B - PHASE LINGUISTIQUE
- 12 et 16 mois.
- Apparition des premiers mots.
- Il s'agit de mono ou dissyllabes systématiquement associées à certains objets ou à certaines situations (demande, désignation).
- L'accroissement du vocabulaire -très variable d'un enfant à l'autre - est relativement lente jusque vers 16 mois (moyenne 30 mots).

BÉBÉ A 20 MOIS



ACQUISITION ET DÉVELOPPEMENT DU LANGAGE

- B - PHASE LINGUISTIQUE
- Avant la fin de la deuxième année,
- L'acquisition du vocabulaire s'accélère : 250 à 300 mots vers deux ans.
- Vers 18 mois, l'enfant commence à utiliser le non, qui montre un progrès de son individualisation.
- Les premières phrases (association de deux mots, pour désigner une action) apparaissent entre 20 et 26 mois (protolangage).

ENFANTS A 3 ANS



ACQUISITION ET DÉVELOPPEMENT DU LANGAGE

- B - PHASE LINGUISTIQUE
- Au cours de la 3ème année :
- L'acquisition du vocabulaire s'intensifie pour atteindre environ 1000 mots à 3 ans.
- L'enfant perfectionne l'articulation des différents phonèmes (selon une progression assez fixe d'un enfant à l'autre, dépendant des difficultés propres à chaque geste articulatoire).

ENFANTS DE PLUS DE 3 ANS



ACQUISITION ET DÉVELOPPEMENT DU LANGAGE

- B - PHASE LINGUISTIQUE
- Au cours de la 3ème année :
- Acquisition de la syntaxe : les phrases sont d'abord de « style télégraphique » (mots-phrases, mots-valises),
- Elles comportent progressivement un sujet, un verbe, un complément, des qualificatifs, des pronoms...
- Le « je » apparaît vers 3 ans marquant une étape importante de l'individuation et de la reconnaissance de sa propre identité par l'enfant.

ENFANTS DE 4 A 5 ANS



ACQUISITION ET DÉVELOPPEMENT DU LANGAGE

- B - PHASE LINGUISTIQUE
- Entre 3 et 5 ans.
- Le langage adulte de base, correctement articulé, est généralement acquis.
- Au delà, le langage continue d'évoluer : enrichissement du vocabulaire, perfectionnement de la syntaxe (concordance des temps, accord des participes passés).
- Le langage progresse sur le plan expressif et cognitif (acquisition de la métaphore).

ENFANTS DE 6 ANS



ACQUISITION ET DÉVELOPPEMENT DU LANGAGE

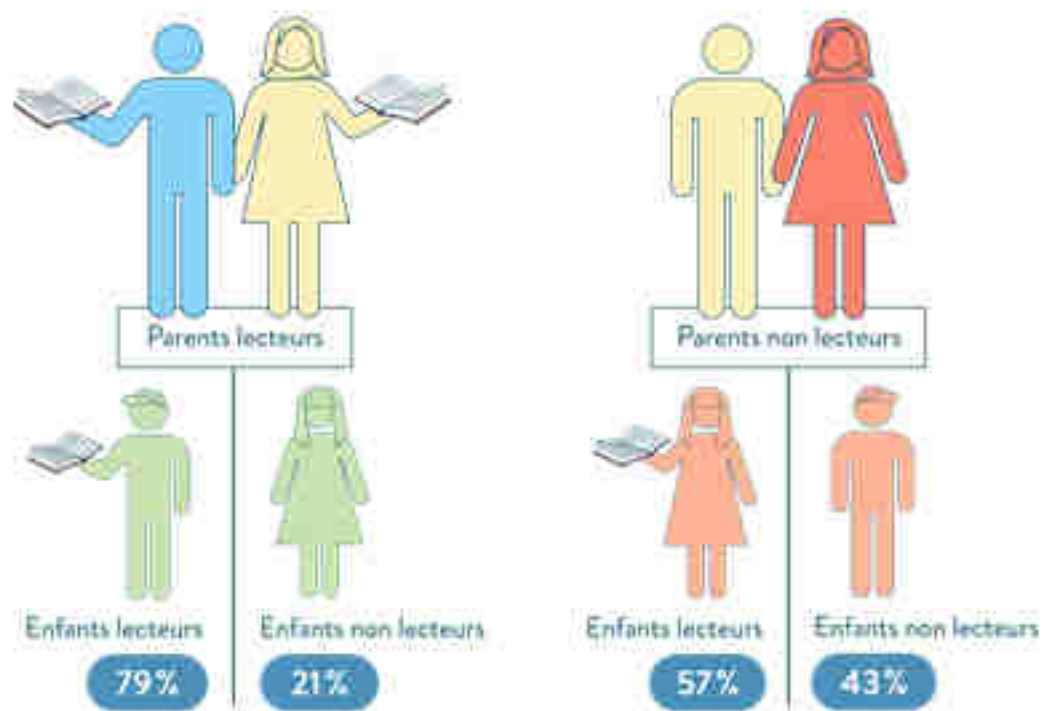
- B - PHASE LINGUISTIQUE
- Vers 6 ans

- L'enfant est en général prêt pour l'apprentissage du langage écrit,
- La lecture est normalement acquise en une année scolaire,
- Dans tous les domaines langage, lecture, résolution de problèmes les progrès s'affirmeront en rapidité et automatisation.

ET A PARTIR DE CE MOMENT...

- Le comportement langagier est géré par des processus cognitifs et motivationnels résultant de l'intériorisation d'interactions entre l'individu et son entourage social.
- Il transmet le sens contenu dans la forme verbale (signifiant/signifié), mais aussi l'information, concernant la catégorisation sociale, l'identité sociale et l'attitude des interlocuteurs.

LA TRANSMISSION SOCIALE



Source : «Tels parents, tels enfants ? Une approche de la transmission culturelle» S. Octobre et Y. Jounou